

MONEY ERP VERZE 1.16.9

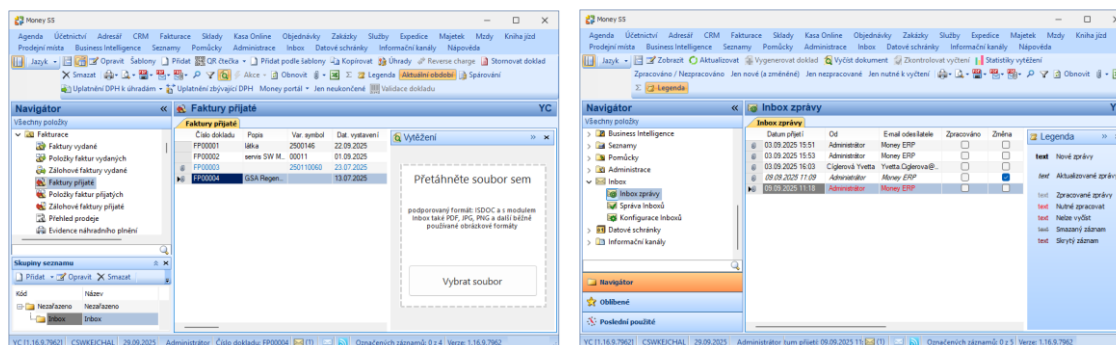
Přehled novinek zavedených do Money ERP od verze 1.16.5

V této verzi najdete dvě zcela nové funkčnosti, které zmíníme hned úvodem.

Inbox

Nová interní aplikace vám bude sloužit k **vytěžování dokladů z řady různých formátů** (obrázky, PDF, QR kód a později i ZUGFerD/Faktur-X aj.) a jejich automatickému převedení na standardní doklady Money ERP. Po zakoupení licence v Money ERP najdete:

- V hlavním menu se objeví nový uzel **Inbox**. Zde si v části **Správa inboxů** můžete pro každou agendu založit novou e-mailovou schránku, na kterou si od partnerů necháte posílat doklady.
- V **Konfiguraci inboxů** si následně nastavíte pravidla pro ukládání vytěžených dokladů.
- V seznamu **Inbox zprávy** pak najdete všechny e-mailem přijaté doklady a můžete je zde dále zpracovat. Doklady ve formátu ISDOC vyčte přímo Money ERP, ostatní formáty se vytěží přes placenou službu Rossum. Aplikace přitom rozená i typ dokladu a to, zda je přijatý, nebo vydaný. V modulu CSW Automatic jsme navíc připravili knihovnu, která vám zajistí pravidelnou aktualizaci seznamu.
- Některé seznamy dokladů již od minulé verze mají k dispozici boční panel **Vytěžení**. Na něj teď můžete přímo přetáhnout soubor s dokladem, který je následně Inboxem zpracován. Pokud je takový doklad ve formátu ISDOC, je tato funkčnost přístupná i pro licenci Rozšířené exporty a importy.



Podrobné vysvětlení funkčnosti najdete ve standardní nápovědě k programu a také v samostatné kapitole helpu [Inbox – zprovoznění a využití služby](#).

Online bankovníctví

Money ERP jsme propojili se zcela **novou službou Bankovní agregátor**. Tato aplikace běží na vašem PC, kde zajistí přímou komunikaci s API jednotlivých bank a uživatelsky sjednotí jejich komunikační rozhraní. Veškerá registrace, autentizace a autorizace při komunikaci s bankou tak probíhá jejím prostřednictvím a v datech **Bankovního agregátoru** jsou uloženy i všechny komunikační údaje (certifikát, refresh token apod.). Jako první byla na tuto službu napojena **Česká spořitelna** a **FIO banka**, další peněžní ústavy budou následovat.

A nyní si projděte přehled dalších novinek.

Agenda

- **Průvodce nastavením programu** – v následujících záložkách průvodce jsme doplnili celou řadu funkcí:
 - **Ostatní** – v části *Adresář – kontroly adres* je nová volba **Automaticky vyhledávat firmy v SK ARES** na agendách vedených v CZ legislativě a analogicky volba **Automaticky vyhledávat firmy v CZ ARES** na agendách v SK legislativě. Ve výchozím stavu není pole zatržené. Po zatržení vám tato volba zjednoduší doplňování adres v případě, kdy je subjekt vedený v zahraničním rejstříku. Pokud je aktivní, při zadání IČ program nejprve prohledá domácí rejstřík, a teprve poté rejstřík druhého státu (IČ totiž není v rámci EU unikátní a může se tak stát, že se stejné číslo vyskytuje v obou rejstřících). Současně byla zrušena funkčnost zakládání nových záznamů v seznamu *Obce a PSČ*. Pokud program v seznamu nenalezne požadovanou kombinaci PSČ + místo, směrovací číslo se do adresy nebo na doklad doplní textově a nový záznam se v seznamu *Obce a PSČ* již nezaloží.
 - **Ostatní** – na stejné záložce je nový oddíl *Adresář – mapy*, kde si v roletové nabídce **Otevírat adresu v mapách** můžete zvolit, zda chcete z interaktivního popisu u pole *Ulice* otevírat adresu na webu *Mapy.com* nebo *Google Maps*. Odkaz *Ulice* je dostupný na kartě *Firmy, Osoby, Pracovníka, Zaměstnanec* i na kartě každého dokladu. Volba serveru je individuální pro každého uživatele i agendu. Jako výchozí zůstávají *Mapy.com*.
 - **Obchod** – do oddílu *Obchodní podmínky* jsme doplnili několik polí:
 - **Aktualizace ceny při změně množství** – k původní funkci *Aktualizovat ceny*, při které se spolu se změnou množství na položce dokladu přepočítaly ceny podle platného ceníku (nikoliv podle individuálně upravené ceny), jsme přidali možnost *Neaktualizovat ceny*, kdy se při přepočtu při změně množství uplatní individuálně upravené ceny, a *Zobrazit dotaz*, kdy si podle momentální situace můžete jednu z obou možností zvolit přímo při tvorbě dokladu.
 - **Globálně pro všechny typy dokladů** – zatržením pole si jednu z výše popsaných metod aktualizace ceny při změně množství nastavíte pro všechny doklady společně. V opačném případě si ji můžete konfigurovat pro každý druh dokladů individuálně na kartě *Nastavení dokladu*. Funkčnost je aktuálně dostupná pro *Objednávky přijaté*, v dalších verzích se rozšíří na *Faktury vydané, Prodejky vydané, Dodací listy vydané, Zálohové faktury vydané, Poptávky přijaté* a *Nabídky vydané*.
 - **Aktualizovat výchozí ceny podle obchodních podmínek** – dále jsme do konfigurace přidali možnost přepočítávat údaje v části *Výchozí ceny* na kartách položek dokladů. K přepočtu bude po zatržení pole docházet při změně odběratele, ceníku, množství apod.
 - **Online služby** – v sekci *VIES – ostatní členské státy EU* je nová volba **Zobrazit informace o plátcích v Registru plátců DPH VIES**. Pokud pole aktivujete, při ověření DIČ DPH členského státu přímo z karty *Firmy* se zobrazí okno s informacemi o plátcích, kde si můžete ověřit obchodní název firmy a její adresu. Jedná se o obdobu informačního okna, které se již dříve v seznamu firem zobrazovalo pod volbou *On-line Info / Registr plátců DPH – kontrola firmy*. Nové informační okno zprostředkuje informace o firmě už při zakládání karty firmy, nikoliv až po jejím uložení.

Účetnictví

- **Pohyby na účtech** (Tiskové sestavy) – sladili jsme chování s logikou jiných průvodců Money ERP a nyní již se v neuzavřeném průvodci dají zpětně upravovat zadané parametry.
- **Export daně z příjmu právnických osob** (Tiskové sestavy) **SK legislativa** – šablona pro export datové věty byla nahrazena aktuálně platnou verzí **dppo24sk.shd**.
- **Přiznání a závěrky DPH** (DPH) **SK legislativa** – v tiskovém formuláři jsme opravili chybné zobrazení řádku 02a.

Adresář

- **Firmy SK legislativa** – ověřování firmy v SK ARES nově vyhodnocuje osoby registrované podle §7 a §7a jako neplátce DPH.

Fakturace

- **Položky faktur vydaných/přijatých** – pro lepší kontrolu zaúčtování položky jsme ve sloupcích seznamů umožnili **zobrazení údajů jak z položky, tak i z hlavičky dokladu**. Konkrétně se jedná o tyto sloupce:
 - *Předkontace položka, Středisko položka, Zakázka položka a Činnost položka*: přejmenovali jsme sloupce původně zobrazované s hlavičkou *Předkontace, Středisko, Zakázka a Činnost*. V těchto sloupcích se zobrazují hodnoty uvedené na položce dokladu. Pokud jste tyto hodnoty měli zavedené do filtrů, systém filtrování zůstane beze změny.
 - *Předkontace, Středisko, Zakázka a Činnost*: tyto nové sloupce zobrazují hodnotu, která byla pro doklad skutečně použita. Primárně se jedná o hodnotu z hlavičky, ale pokud byla zadaná individuální hodnota na položce, má tento údaj přednost a do pole se proto přebírá hodnota z položky.
- **Položky faktur vydaných** – pro lepší orientaci jsme do seznamu **doplnili nové sloupce** *Hlavní dodavatel, Výrobce a Typ položky katalogu*. Aktivujete je z karty *Výběr sloupců*, kterou otevřete pravým tlačítkem myši nad hlavičkou sloupců.
- **Nastavení skupin** – pro běžné i zálohové faktury vydané/přijaté jsme do nastavení záložky *Vytěžení* (nově přidána ve verzi 1.16.5) doplnili **obecnou masku použitelnou pro všechny typy formátů určených k vytěžení** (*.*) s interním způsobem vytěžení. Tato konfigurace se dá využít v modulu Integrace.
- **Zálohové faktury přijaté** – upravili jsme způsob generování korekcí na vyúčtovacím dokladu. Pokud došlo při generování daňového (interního) dokladu k nedaňové uživatelské úpravě (např. rozdělení položek na dva řádky, při kterém celková částka i zaúčtování zůstalo stejné), při odečtení zálohy na vyúčtovacím dokladu byl chybně generován kurzový rozdíl.
- **Odpočet zálohy** – při odpočtu zálohové faktury na kartě faktury (záložka *Odpočet zálohy*) program na otevřené kartě *Odpočet zálohy* nově uvádí v poli *Název položky* **číslo daňového dokladu** (interní doklad, bankovní výpis).

Sklady

- **Tisk** – s ohledem na sjednocení funkčnosti jsme v seznamech *Katalog*, *Skladové zásoby*, *Seznam skladů* a *Seznam ceníků* přidali **do místní nabídky** (dostupné stiskem pravého tlačítka nad položkami seznamu) volbu *Tisk* s plnou podnabídkou všech sestav, které nabízí tlačítko nad seznamem.
- **Kombinovaná nomenklatura** – při doplnění kódu *Kombinované nomenklatury* na kartu (např. na *Položku katalogu* do záložky *Výkazy* nebo do téže záložky přímo na dokladu) tak, že do pole *Kombinovaná nomenklatura* zapíšete první znaky kódu, vám nově našeptávač u nabízených kódů kurzívou označí ty, které již nejsou aktivní, a současně **uvede dobu ukončení jejich platnosti**.

Kasa Online

- **Prodej** – práci s položkami jsme **uživatelsky zpříjemnili** následujícím způsobem:
 - Výrazně jsme zrychlili proces ručního vyhledávání položek přímým zápisem jejich kódu: kurzor se nově automaticky umístí na první nabízenou položku a ta se ihned dá přidat potvrzením klávesou Enter. Po vložení položky na účtenku se její kód ve vyhledávacím poli automaticky označí a obsluha tak může ihned začít psát další kód (aniž by původní kód musela mazat).
 - Po přidání nové položky na účtenku se tato položka na účtence barevně zvýrazní a zobrazení se posune tak, aby byla v seznamu viditelná. Obsluha tak má možnost ji ihned zkontrolovat.
 - Na terminálech SoNet se při neúspěšné platbě kartou (např. z důvodu vypršení limitu nebo při nedostatku prostředků na kartě) prodejka nově neuloží, ale aplikace obsluze nabídne výběr jiného způsobu úhrady.

Objednávky

- **Nabídky vydané** – výrazně jsme **rozšířili funkčnost a možnosti práce** s doklady, položkami i celým seznamem:
 - Položka nabídky vydané
 - **Výpočet zisku**: V záložce *Položka katalogu* jsme zásadním způsobem rozšířili funkčnost pro výpočet zisku. Můžete zde podle potřeby upravit dodatečné i celkové náklady, požadovaný zisk a marži jak pro jednotkovou, tak i celkovou cenu, a to na základě aktuální pořizovací ceny, nebo poslední nákupní ceny. K dispozici je nejen tlačítko *Vypočítat zisk*, ale navíc i *Použít pro cenu položky*, kterým výpočet promítnete přímo do dokladu.
 - **Nabídky**: Kvůli lepší orientaci je na položkách také nová záložka *Nabízeno*, kde najdete všechny *Nabídky vydané* obsahující položky se stejnou vazbou na katalog. Snadno tak zjistíte, komu a za jakou cenu jste zboží uvedené na položce nabídli. Ostatní nabídky můžete přímo z tohoto místa upravit.
 - **Zásoby**: Dále je na položkách, které mají vazbu na katalog, nová záložka *Zásoby*, ve které si můžete zkontrolovat související karty *Zásob*. Zobrazení se dá omezit jen na konkrétní sklad. Dále je zde tlačítko pro zobrazení *Detailů*. Tato nová záložka vám výrazně urychlí práci při modulaci nabídkové ceny.
 - **Kalkulačka**: Nástrojová lišta nejen na položce, ale i na dokladu má nově doplněné tlačítko, kterým si otevřete standardní windows kalkulačku. Kdykoliv si tak můžete provést pomocný výpočet ceny.

The screenshot displays the 'Položka nabídky vydané - karta' window. Key elements include:

- Obecné (General):** Fields for 'Název' (Zboží), 'Katalog', 'Počet MJ' (3,000), 'Cena' (1 000,000), and 'Typ ceny' (Bez daně). A summary table shows Základ: 1 000,000, DPH: 210,000, and Včetně DPH: 1 210,000.
- Výkazy (Statements):** A table with columns 'Základ', 'DPH', and 'Včetně DPH'. Values: Základ 1 000,000, DPH 210,000, Včetně DPH 1 210,000.
- Poznámka (Remarks):** Tabs for 'Zásoby', 'Ceníky', 'Rezervace', 'Objednáno', and 'Nabízeno'. The 'Nabízeno' tab is active.
- Nabízeno (Offered):** A table for 'Typ nákladů' (Type of Costs) with columns 'Jednotkové' and 'Celkové'. Values: Výnosy 1 000,000 / 3 000,00; Náklady 500,000 / 1 500,00; Dodatečné náklady 10,000 / 30,00; Celkové náklady 510,000 / 1 530,00; Zisk 490,000 / 1 470,00; Zisk [%] 96,0784 / 96,08; Marže [%] 49,0000 / 49,00.

- **Doklad Nabídka vydaná**
 - **Procentuální vyčíslení marže:** Do záložky *Zisk* na dokladu jsme přidali nový sloupec *Marže [%]*. Údaj si můžete zobrazit také jako sloupec v seznamu dokladů a zavedli jsme jej i do všech typů filtrů.
 - **Interní poznámka:** Do záložky *Poznámka* jsme na doklad přidali novou část *Interní poznámka*, jakou znáte z *Objednávek přijatých*. V detailu pod seznamem ji spolu s běžnou *Poznámku* (určenou pro zákazníka) vidíte v nové záložce *Položky s poznámkou*. K dispozici je navíc i tlačítko *Opravit*, kterým se dají obě poznámky přímo z detailu editovat.
- **Seznam Nabídek vydaných**
 - **Filtrování:** Do všech typů filtrů jsme přidali nové filtrovací podmínky *Adresní klíč – odběratel* a *Adresní klíč – konečný příjemce*.
 - **Součty dokladů:** Pod seznamem je nový detail *Součty dokladů* s obdobnou funkcí, jakou má v jiných seznamech dokladů.
 - **Editace položek z detailu:** V detailu *Položky* je v místní nabídce nová možnost *Opravit*. Položku si zde můžete otevřít také dvojklikem myši. Po její úpravě se ve zdrojovém dokladu uskuteční také všechny potřebné související akce (přepočty, kontroly).
 - **Workflow:** Nově lze pro nabídky vydané vytvářet *Scénáře procesů*.

Některé z výše uvedených funkcí jsme zprovoznili i pro jiné typy dokladů. Uvádíme je proto také v dalších částech textu.

- **Položky objednávek přijatých** – v seznamu jsou dostupné **nové sloupce** *Hlavní dodavatel*, *Výrobce* a *Typ položky katalogu*. Zobrazíte si je z karty *Výběr sloupců*, kterou otevřete pravým tlačítkem myši nad hlavičkou sloupců.

Mzdy

- **Konfigurace mezd** – zavedli jsme možnost **zvolit jednu ze dvou variant způsobu proplácení svátků v měsíční mzdě**. V záložce *Obecné* je nová roletová nabídka *Způsob proplácení svátků v měsíční mzdě*, kde si můžete vybrat:
 - *Nekrátit mzdu o neodpracované svátky* – původní funkčnost podle § 348 odst. 1 písmene d) ZP, kdy se svátek považuje za placenou překážku v práci.
 - *Krátit mzdu plus vytvořit náhradu za svátek* – v tomto případě se mzda upraví podle počtu hodin svátku a zaměstnanci se poskytne náhrada ve výši průměrného výdělku podle § 115 odst. 3 ZP.
- **Mzda** – do výpočtu mzdy jsme zavedli **automatický výpočet stravenkového paušálu**. Úpravy se projeví na těchto místech:
 - Na kartě *Zaměstnanec* v záložce *Mzda / Stravenkový paušál* evidujete pro jednotlivá období platnosti buď vlastní denní stravenkový paušál, nebo zde můžete použít zákonem danou maximální částku osvobozenou od daně a pojištění.
 - Při generování mzdy pak Money ERP do záložky *Odpracováno* doplní nárokováný počet dnů a z něj vypočítá částku stravenkového paušálu pro příslušný měsíc. Počet dnů se dá ručně upravit například v případech, kdy zaměstnanci vznikne nárok na stravné v době nepřítomnosti nebo má nárok na stravné v rámci pracovní cesty. Pokud je pro pracovní cestu vystavený cestovní příkaz, zobrazí se grafické upozornění.
 - V záložce *Vyúčtování* na kartě mzdy pak už jen najdete needitovatelný výsledný výpočet stravenkového paušálu.

Knihy jízd

- **Cestovní příkaz** – na kartě *Cestovního příkazu* jsme v záložce *Vyúčtování / Cesty* ve sloupcích seznamu *Cesty* rozšířili na **4 desetinná místa** vyčíslení údajů **Cena PHM** a **Náhrada za kilometr – sazba**. Důvodem je požadavek na výpočet náhrad v SK legislativě, funkčnost ale byla zprovozněna v obou legislativách. Obdobná úprava se týká i detailu *Seznam cest* pod seznamem *Cestovních příkazů*.

Business intelligence

- **Analýzy** – upravili jsme **výpočet marže a rabatu**, tak aby byl v souladu s běžnou praxí i cenotvorbou Money ERP. Stávající výpočet marže přejmenován na výpočet přírážky, nově tedy $\text{Přirážka} = (\text{prodejní cena} - \text{pořizovací cena}) / \text{pořizovací cena} * 100$. Dále pak platí procentuální výpočet:
 - $\text{Marže} = (\text{prodejní cena} - \text{pořizovací cena}) / \text{prodejní cena} * 100$
 - $\text{Rabat} = [(\text{prodejní cena} - \text{pořizovací cena}) / -1] * 100$

Pozor: pokud máte vytvořené vlastní analýzy, kde jste použili datový zdroj *Prodej*, tyto analýzy se po nasazení verze 1.16.9. převedou do defaultního rozložení. Pokud využíváte vlastní datový zdroj a vlastní views (tzn. S jiným názvem jako je default), vaše analýzy zůstanou v původním stavu, ale výpočet marže a rabatu se nezmění.

Seznamy

- **Sazby DPH** (Účetní) – v rámci jednotné registrace OSS (tlačítko *Sazby EU*) jsme do výběru zemí přidali **Recko**, které v seznamu chybělo.
- **Členění DPH** (Účetní) **CZ legislativa** – s platností od 1. 1. 2025 bylo do seznamu přidáno nové členění **DPH 19R34_SPL** určené pro **opravu odpočtu daně v plné výši u pohledávek po splatnosti na straně dlužníka**. Doklady s nekráceným odpočtem se nově zobrazují na řádcích 34, 40 a 41 v přiznání k DPH a nevstupují do řádku 52.
- **Připojené dokumenty** (Ostatní) – nově v tomto seznamu není možné přidávat *Uživatelské sloupce*.
- **Scénáře procesů** (Workflow)
 - Do přehledu *Druhů dokladů*, pro které je možné vytvořit scénář, jsme přidali **Nabídku vydanou**. Možné stavy jsou *Rozpracovaná, Odeslaná, Nerealizovaná a Akceptovaná*.
 - S ohledem na správnou funkčnost procesu je nově možné **Automatické akce napojit na Stav scénáře až po jeho uložení**. Doporučený postup je tento:
 - 1) V nově vytvořeném scénáři nastavte všechny potřebné stavy.
 - 2) Scénář uložte.
 - 3) Jeho kartu znovu otevřete a teprve teď doplňte automatické akce.
 - Na kartě *Stavu* bylo možné v místní nabídce nad seznamem *Automatických akcí* tlačítkem *Smazat* (nebo klávesou Del) nenávratně odstranit *Automatickou akci* ze zdrojového seznamu. Nově je volba *Smazat* nahrazena volbou **Odebrat vazbu**, která *Automatickou akci* nemaže, jen ji odstraní z výběru.

Pomůcky

- **Zrychlené zadávání dokladů** – po výběru firmy se na kartu dokladu nově přeberou také **podklady k platbě** a do příslušných polí se doplní *Číslo účtu, Kód banky, Specifický symbol* a *IBAN* (za předpokladu, že jsou zavedené na kartě firmy).

Administrace

- **Uživatelské role** (Přístupová práva) – u skupin položek dokladů jsme přidali možnost filtrovat přístupová práva pro konkrétní skupiny dokladu (volba *Uživatelská role / Filtr*, kde pro položky dokladů nastavíte: Proměnná = skupina dokladu, Operátor = je rovno, Hodnota = zvolíte skupinu).
- **API** (Výměna dat)
 - Byly zveřejněny **nové funkcionality**:
 - Objekty
 - Přílohy: Attachment, Attachments, AttachmentList (read-only)
 - Zálohové faktury vydané: PrepaymentIssuedInvoice, PrepaymentIssuedInvoiceItem (CRUD)
 - Zálohové faktury přijaté: PrepaymentInvoice, PrepaymentInvoiceItem (CRUD)
 - Skladová inventura: Stocktaking, Stocktakings (read-only)
 - Inventurní doklad: StocktakingDocument, StocktakingDocuments, StocktakingDocumentItem, StocktakingDocumentItems (CRUD)

- Aktivita: Activity, Activities (CRUD)
Properties
 - Objednávky přijaté: GenerateZasoba, GroupZasobaKod
 - Ceníkové ceny: rozšíření PriceListItems o nové sloupce z ceníkových položek, např. maximální marže, minimální přírážka, budoucí rabat (CRUD / read-only)
- Umožnili jsme ukládání **dlouhého hesla** až do délky 60 libovolných znaků.
- Při zápisu do firmy se již správně ukládá **vazba na stát a PSČ**.
- Upravili jsme chování při zápisu data *Uplatnění DPH*. Dříve se nastavovalo DUZP, nyní je možné do pole pro datum *Uplatnění DPH* zadat vlastní hodnotu.
- Dále jsme změnilí zadávání *Sazby DPH* přes proměnné (variables). Nově se dá použít atribut DphSazba a sazba se správně uloží.
- Opraveno bylo také chování při zápisu přes GraphQL, kdy proměnné (variables) nefungovaly správně. Oprava zahrnuje i úpravu způsobu, jakým API zpracovává vstupní data v mutacích.
- **Klíče API** (Výměna dat / API) – omezení délky pole *URL pro přesměrování* jsme rozšířili na **1000 znaků**.
- **ISDOC** – pro export jsme přizpůsobili kód země (CZE) na hodnotu o 2 znacích (CZ), která odpovídá platné legislativě.
- **CSW Automatic** – bylo **upraveno logování** a nyní se v menu *Zobrazit Log Soubor* zobrazuje nový typ souboru s názvem ve formátu log_CSWAutomatic[\$SUFFIX]_YYYYMMDD.txt. Dále byla do menu přidána položka *Otevřít složku s logy*.

Ostatní

- **Money ERP server instalátor** – upravili jsme průvodce instalací:
 - Přidali jsme dvě nové stránky:
 - **Přehled přihlášených uživatelů** – zde vidíte všechny aktuálně přihlášené uživatele.
 - **Správa služeb rozšíření** – na této stránce máte možnost spravovat doplňkové služby a zastavit je před instalací – dokud některá z nich stále běží, nemůžete pokračovat na další stránku průvodce. Zastavené služby se po instalaci znovu automaticky spustí.
 - Dále byla do instalačního průvodce přidána možnost nastavit **připojení k licenčnímu manažeru**.
- **Kalkulačka** – na kartu dokladů a jejich položek jsme vedle ikony *Nápověda* umístili **novou ikonu Kalkulačka**. Přímo na dokladu tak můžete k pomocným výpočtům využít standardní windows kalkulačku.
- **Filtry** – do všech typů filtrů ve většině důležitých seznamů (*Faktury vydané/přijaté, Objednávky vydané/přijaté, Zálohové faktury vydané/přijaté, Dodací listy vydané/přijaté, Katalog, Skladové zásoby, Ceníkové ceny*) jsme přidali možnost **filtrovat parametry Historie akcí**:
 - Datum provedení
 - Identifikátor
 - Poznámka akce

– Typ akce

- **Klávesová zkratka CTRL + H** – klávesová zkratka již správně vyhledává i **logické hodnoty ano/ne**.
- **Doklady** – do záložky *Zisk* na dokladech *Faktura vydaná*, *Zálohová faktura vydaná*, *Prodejka vydaná*, *Výdejka*, *Dodací list vydaný*, *Poptávka přijatá*, *Nabídka vydaná* a *Objednávka přijatá* byl **přidán sloupec Marže [%]**. Údaj můžete také přidat z *Výběru sloupců* do seznamu dokladů a doklady se podle něj dají filtrovat.
- **Položky dokladů** – na položkách *Faktur vydaných/přijatých*, *Dodacích listů vydaných/přijatých*, *Nabídek vydaných* a *Objednávek přijatých*, které mají vazbu na katalog, najdete **novou záložku Zásoby**. V ní si můžete zkontrolovat karty *Zásob*, které odpovídají položce dokladu. Nástrojová lišta obsahuje pole *Sklad* s možností volby zásoby na konkrétním skladu a tlačítko *Zobrazit vše*, po jehož aktivaci uvidíte zásoby na všech skladech. Dále je zde tlačítko, kterým pod seznamem zobrazíte *Detaily*. Tato nová záložka vám výrazně urychlí práci při stanovení nabídkové ceny.
- **Detaily dokladů** – v detailu *Položky* v seznamech většiny dokladů je nově možné **editovat položky dokladu přímo z detailu**. V místní nabídce (otevřené pravým tlačítkem myši nad položkou v detailu) najdete volbu *Opravit*, případně položku můžete otevřít dvojklikem myši. Na pozadí se otevře i zdrojový doklad a po úpravě položky se v něm uskuteční také všechny potřebné související akce (přepočty, kontroly).
- **Přebírání dokladů**
 - V nabídce je nová možnost převzít **Objednávku přijatou do Objednávky přijaté**. Tato funkčnost vám například umožní rozdělit objednávku na několik skladů nebo převzít do jiné objednávky položky, které momentálně nelze vyřídít.
 - U následujících dokladů:
 - Objednávka přijatá do Faktury vydané (s variabilním symbolem)
 - Objednávka přijatá do Zálohové faktury vydané (bez vyřizování, s variabilním symbolem)bylo přebírání upraveno tak, že pokud cílová skupina faktur nemá nastavené zaokrouhlení celé částky nebo DPH, do nového dokladu se **přebere zaokrouhlení ze zdrojové objednávky**. Oba popisy byly v místní nabídce *Převzít do* doplněny textem „vč. zaokrouhlení“.
- **CSWAutomatic** – v knihovně *Zaúčtování prodejek* byl zásuvný modul *Zaúčtování prodejek a vkladů/výběrů Kasy Online* rozšířen o chybějící filtry. Nyní jsou **filtry dostupné** ve stejném rozsahu jako u *Prodejek*.